



**Středisko křesťanské pomoci Jihlava
[SKP Jihlava]**

ZPRÁVA O ČINNOSTI V ROCE 2023

Sídlo: Čajkovského 669/9, 586 01 Jihlava
IČO: 46259830
ČBÚ: 1465080359/0800 (ČS)
Tel.: (+420) 774 724 588
(+420) 777 322 758
E-mail: skpjihlava@skpjihlava.cz
Web: www.skpjihlava.cz

Slovo ředitele

Zpráva o činnosti jihlavských Středisek křesťanské pomoci propojuje dvě spřízněné a sesterské, ovšem jinak samostatné, organizace, které mají formu církevní právnické osoby a které mají společnou Diakonii a zřizovatele. Tím je Evangelická církev metodistická v ČR (celosvětově United Methodist Church).

Ačkoliv předmětem této zprávy je činnost vždy jen jedné z organizací za uplynulý rok, nemohu se při ohlédnutí ubránit tomu, že obě samostatná Střediska vnímám tak trochu jako spojené nádoby. Pro první z našich středisek SKP Jihlava byl tento rok významný v tom ohledu, že byl dokončen projekt nové budovy pro sociální ambulanci. Jistě se v některé následující zprávě budeme sociální ambulanci věnovat podrobně. V této fázi mohu naznačit, že sociální ambulance by měla od roku 2024 poskytovat dvě nové sociální služby pro osoby bez přístřeší: nízkoprahové denní centrum a noclehárnu.

Doufám, že zpráva o činnosti za rok 2023 poskytne čtenáři alespoň částečný a věrný obraz činnosti obou organizací a jejich sociálních služeb. Také si přeji, aby zpráva čtenáři napověděla, jakými způsoby plníme a snažíme se plnit poslání. K tomuto účelu jsme při tvorbě této inspirovali přístupy *SRS (Social Reporting Standard)*.

David Chlupáček, ředitel organizace

Asistované kontakty s dětmi a rodiči

Rozhovor Davida Chlupáčka s Alenou Rousovou a Františkem Dolíhalem

Naděje pro život Jihlava, které jako Středisko křesťanské pomoci patří do rodiny Diakonie Evangelické církve metodistické, poskytuje sociální služby. Poměrně novou činností, kterou se však také zabýváme, do této kategorie nespadá. Tato činnost, na rozdíl od většiny našich hlavních činností, totiž nepatří k sociálním službám podle zákona č. 108/2006 Sb. Zvykli jsme si tuto činnosti nazývat asistovaný kontakt mezi rodičem a dítětem. Asistovaný kontakt je činnost vycházející ze soudních nařízení v probíhajících sporech o nezletilé dítě. Jde tedy o činnost, která má sociální a rodinný dosah, ale současně patří k justičním nástrojům odborné pomoci a mimosoudního smířčího jednání. Jedná se o krizový scénář, který přichází na řadu až při rozpadu rodiny a v nefungujícím kritickém rodinném prostředí. Abych tuto činnost představil čtenářům zblízka, pozval jsem k rozhovoru sociální pracovníci Alenu Rousovou, která má mnohaletou zkušenost s asistovaným kontaktem, a soudce Okresního soudu v Jihlavě Františka Dolíhala, který tyto asistence často nařizuje z pozice své funkce.

Mohli byste prosím popsat asistovaný kontakt (AK) z hlediska své profese?

František Dolíhal (FD): Pro soudce je asistovaný kontakt nástrojem, který slouží k nápravě pošramocených vztahů mezi rodičem a dítětem. Účelem bývá i budování tohoto vztahu, jestliže žádný není, což bývá případ dítěte a rodiče po návratu z výkonu trestu odnětí svobody. Od AK očekávám konsolidaci narušeného vztahu rodič – dítě.

Alena Rousová (AR): Z pohledu sociální pracovníce asistovaný kontakt představuje podporované setkávání rodičů s dítětem, se kterým nežijí. Nejčastěji jde o situace, kdy rodiče spolu nedokážou v zájmu dětí komunikovat a dochází mezi nimi ke konfliktům. Někdy rodič usiluje o navázání kontaktu v případě, že došlo z důvodu odloučení ke ztrátě vzájemné vazby. Asistované kontakty jsou vhodné zejména tam, kde je vztah narušen vážným konfliktem a dítě ztratilo důvěru ve svého rodiče, se kterým nežije, nebo dokonce odmítá setkání s ním. Asistence je také vhodnou volbou kvůli zachování bezpečnosti.

Dotykáme se vztahu mezi rodičem a dítětem, který je narušený nebo žádný. Jak se pozná extrémní míra narušení tohoto vztahu? Anebo kdo určuje, že rodinná situace je natolik špatná?

FD: Míra narušení vztahů se měřit nedá, ale hodnotí se celková situace rodiny a dítěte. Důležitým ukazatelem je věk nezletilého dítěte. Dalo by se říct, že čím nižší bývá věk dítěte, tím častější, smysluplnější a pravděpodobnější je využití nástrojů asistence. V typické rozchodové nebo rozvodové situaci, která je v dnešní době normální, není potřeba asistenci nařizovat. Jestliže však nejde o běžné neshody, ale spor připomíná válku rodičů o dítě, je to ukazatel závažného narušení. Jestliže rodiče nedospějí k dohodě, soud začíná během sporu uvažovat, že vztah rodiče s dítětem je potřeba řešit formou odborné pomoci. Klíčové je, aby se rodiče s přispěním soudu a orgánů sociálně právní ochrany dětí (OSPOD) alespoň shodli na tom, že budou spolupracovat na asistovaném styku. Soud nemá potřebu ani zájem vstupovat do rodinné situace, ale činí tak a rozhoduje v případech, kdy se rodiče nejsou schopni dohodnout a jednat v zájmu dítěte.

Čtenáři Bible znají památný soudní výrok krále Šalomouna, který vynesl při sporu o dítě a rozhodl, aby dítě bylo mečem rozseknuto na dvě poloviny a rozděleno mezi obě strany sporu. Jak spory o děti pojímá naše legislativa?

FD: Právní teorie dělí soudní civilní řízení na sporná a nesporná. K nesporným řízením patří právě řízení ve věci péče o nezletilé dítě. Toto dělení v právní teorii má hluboký smysl, protože se tím chce říct, že o dítě neměl probíhat spor ani válka rodičů, jakkoliv ošklivý konflikt mezi rodiči může být. Všichni by měli být vedeni zájmem o dítě. Cílem soudu je vydat rozhodnutí, které bude fungovat a které přinese férové nebo spravedlivé řešení pro všechny s ohledem na zájem dítěte.

Mohli byste zařadit AK do kontextu právní a sociální praxe? Případně můžete AK odlišit od jiných činností při výkonu své profese?

FD: Z pozice soudce se jedná o využití odborné pomoci. Asistovaný kontakt není v právních předpisech výslovně jmenován ani definován. Podle § 474 zákona č. 292/2013 Sb., o zvláštních řízeních soudních se soudu ukládají úkoly při péči o nezletilé. To znamená, že za účelem ochrany zájmu dítěte soud vede rodiče k nalezení smírného řešení. V časovém rámci nejvýše na dobu tří měsíců soud může uložit mimosoudní smírčí, mediační jednání nebo rodinnou terapii, anebo nařídít setkání s poskytovatelem odborné pomoci. Kvalifikace v oboru pedopsychologie je vhodná a žádaná, ale není podmínkou. Jak jsem již řekl, jedno z dělení soudních řízení je na

řízení sporná a nesporná. Řízení ve věci péče o nezletilé dítě je typickým příkladem řízení nesporného, ale problém je, že při nesporném řízení dochází ke sporu.

AR: Pracuji jako sociální pracovnice sociálně aktivizační služby pro rodiny s dětmi. Posláním naší služby je podpořit rodiny s dětmi ve zvládání náročných životních situací, v rozvoji rodičovských kompetencí, ve vytváření podmínek pro zdravý vývoj dětí a v zájmu samostatného řešení svých problémů. To vše naplňuje i činnost, kterou označujeme jako asistovaný kontakt, ale ona není uznávaná jako základní činnost sociální služby. Proto ji v souladu s naším posláním vykonáváme jako samostatnou specifickou činnost. Asistované kontakty probíhají jako asistované setkávání v prostorách, které jsou k tomu určeny a ve kterých je po dobu celého průběhu přítomen odborník. Odborným pracovníkem může být sociální pracovník, který monitoruje a nezaujatě vyhodnocuje průběh setkání. Kromě asistovaného kontaktu se také soudem nařizuje asistované předávání dítěte. Tuto činnost bych odlišila, protože přítomnost sociálního pracovníka je omezena pouze na okamžik předávání dítěte mezi rodiči. Rodič si dítě potom odvádí a samotný kontakt již probíhá bez asistence.

Ty jsi, Aleno, zmínila, že asistované kontakty nejsou ze strany odpovědných úřadů uznávány jako základní činnost sociální služby, ačkoliv socioterapie a další činnosti pro sanaci rodiny jsou obsahově téměř totožné s asistovaným kontaktem. Jaké zkušenosti jsi nasbírala během své celoživotní praxe?

AR: V počátku jsme asistované kontakty realizovali jako součást činností sociální služby, ale kontrolní orgány nám to vytkly a tuto činnost vyloučily. Důvodem je jiný právní rámec. Asistovaný kontakt tvoří zvláštní kategorii. Jedná se o činnosti, které nemají v současné době úzce vymezenou legislativní podporu, což je výhodou i nevýhodou. Není stanoveno, za jakých podmínek a jakým způsobem lze tyto činnosti vykonávat. Asistovaný kontakt je poskytován často rodičům, kteří jsou ve vážném dlouhodobém konfliktu, takže jednájí iracionálně a bez náhledu na následky, které jejich počínání může mít pro ně i pro jejich děti. Má zkušenost ukazuje, že často alespoň jedné ze zúčastněných stran chybí motivace. Pokud je asistovaný kontakt nařízen rozhodnutím soudu, vstupuje nemotivovaný rodič do služby nedobrovolně, i když asistenci formálně odsouhlasil. Stejně jako v sociální práci je při zahájení spolupráce důležité mapování sociální situace. To se týká historie problému, jak dlouho krizová situace trvá, jak ovlivňuje život rodiny, zejména dětí, jaké možnosti rodina vyzkoušela a s jakým výsledkem, jaké je aktuální prožívání všech zúčastněných osob. Důležitou součástí je i příprava stran asistovaného

kontaktu, kde jsou rodiče i děti seznámeni s pravidly a podmínkami služby i s jejím průběhem. S naší asistencí bývají stanovena individuální pravidla v případě, že je to v zájmu průběhu a všechny strany s nimi souhlasí. Domlouvám zakázku, kterou může být například „Navázat kontakt se svým dítětem“ nebo „Získat důvěru dcery/syna“. Po ukončení asistovaného setkávání vypracuji zpravidla na žádost soudu nebo OSPOD zprávu, v níž shrnuji své postřehy o průběhu asistence.

Představuji si, že řešení konfliktu je často vleklé a doprovázené bezvyslednou snahou o účinné rozřešení. V jaké fázi rodičovské krize a soudního sporu přichází na řadu využití AK jako nástroje odborné pomoci?

FD: Z pozice soudce to může být kdykoliv, ale pouze v probíhajícím soudním řízení. Podmínkou, kdy nařizuji AK, pro mě je to, aby asistence byla praktická, bezpečná, smysluplná a nadějná. V rámci soudního řízení ve věci péče o nezletilé dítě, které je součástí široké definice řízení, jejichž deklaratorní výčet je uvedený v ust. § 466 zákona o zvláštních řízeních soudních, je vždy úkolem soudu zkoumat zájem dítěte a v souladu s tímto zájmem rozhodovat. To, že uvnitř rodiny existuje poměrně závažný problém v rodinných vztazích, může soud zjistit v jakékoliv fázi soudního řízení. Na základě toho soud může dospět k názoru, že je dobré přistoupit k využití odborné pomoci, protože celková rodinná situace je poznamenána tím, že rodiče nezletilého dítěte eskalují konflikt a netáhnou za jeden provaz v zájmu dítěte.

Dalo by se rozlišit, komu slouží tato činnost, pro koho se vykonává a kvůli komu? Rozumím tomu, že při ní vystupuje několik stran, ale přitom ne všechny táhnou za jeden provaz.

AR: Asistovaný kontakt směřuje k zajištění základního práva dítěte stýkat se s rodičem a obráceně práva rodiče stýkat se s dítětem, se kterým nežije. Může se ale týkat i jiných vztahů např. prarodič – vnouče. V období rozvodu i rozchodu bývají tato základní práva narušena. Rodiče ztrácejí schopnost vzájemné komunikace, jsou ovlivněni křivdami a jejich jednání je někdy motivováno snahou po pomstě. V důsledku toho rodič, který nemá dítě ve své péči, s ním ztrácí kontakt. Asistovaný kontakt je zpravidla nařízen na základě podnětu tohoto rodiče. Oslovují nás ale i rodiče, kteří se po rozchodu snaží na péči o dítě dohodnout, nedaří se jim to však nekonfliktně. V konfliktech rodičů jsou děti nejvíce zranitelnými bytostmi, které se v válkou svých rodičů velmi těžko vyrovnávají, přicházejí o své základní jistoty a odnášejí si různě hluboké šrámy na duši, se kterými se často vyrovnávají do dalšího života.

FD: Vezměte si, že v drtivé většině případů dítě za rozvodovou či rozchodovou situaci v rodině nemůže. Přitom dítě je konfliktem rodičů zasaženo nejvíce a zároveň má nejmenší možnost dosáhnout nějakého řešení. Pětileté dítě může říct něco jako: „Maminko, mně se to nelíbí,“ ale jinak nemá šanci ovlivnit vlastním přičiněním řešení sporu. Rozhodnutím o asistenci bychom měli sledovat zájem dítěte. Tento zájem však není izolovaný od zájmu rodičů, alespoň by být neměl. Přece i rodičům by mělo jít o dítě, jestliže jsou rozumní a mají k dítěti citový vztah. Dalo by se říct, že asistence je smysluplná a přínosná nejen pro dítě ale i pro rodiče, který díky tomu může obnovovat rodičovské pouto.

Jakkoliv AK přichází na řadu v nesmírně tíživých a konfliktních rodinných situacích, dalo by se hodnotit některé setkání jako úspěch?

FD: Někdy může být úspěch to, že dítě toho rodiče pozdraví, že s ním promluví anebo si od něj něco vezme. Ovšem já v pozici soudce dostávám pouze výslednou písemnou zprávu, aniž bych byl u asistence přítomný. Všeobecně bych kontakt hodnotil úspěšně, když u dítěte a rodiče dojde k překonání strachu a bariér, podaří se obnovit vztah a nežádoucí stav se podaří odbourat. Potom k dalšímu kontaktu může docházet bez asistence. Naprostým úspěchem je splnění dlouhodobého cíle, kterým je dohoda rodičů o kontaktu s dítětem, která bude životaschopná a kterou budou všichni dodržovat.

AR: Za úspěch bez nadsázky považujeme každý asistovaný kontakt, u kterého děti a jejich rodiče prožijí příjemné a šťastné chvíle, když odcházejí spokojení a s úsměvem na tváři. Není to však samozřejmostí. Někdy jsme svědky nepochopení, výčitek, zklamání, pláče a bolesti; a to jak u rodičů, tak u dětí. Nastávají i situace, že se rodič nakonec dítěte, na které se moc těší, ani nedočká. Některé okamžiky asistovaného kontaktu jsou velmi silné. Například takové, kdy by dospělí mohli nebo dokonce měli naslouchat tomu, co jim děti sdělují. Anonymně bych uvedla moment, kdy čtyřleté dítě vzalo ruce obou rodičů a usilovalo o jejich spojení. Smutné bylo, že v tomto případě to byla maminka, která svého chlapce nevyslyšela a jeho snaze aktivně zabránila.

SKP Jihlava » Azylový dům pro muže Jihlava – Kalvárie

Veřejný závazek sociální služby

Poslání: Jsme vaší podporou ve věci ztráty bydlení a na základě vaší snahy spolupracujeme na řešení vaší situace, na kterou sami nestačíte. K tomu vám podle individuálních potřeb poskytujeme sociální službu – azylový dům.

Cíle: Muž, který využívá sociální službu azylový dům, svou nepříznivou situaci spojenou se ztrátou bydlení řeší formou sociální práce s odborníky, obnovuje i rozšiřuje vlastní schopnosti, talent a potenciál. Směřuje k tomu, aby se zapojil do společnosti a vedl život, který je přínosný pro něj i pro společnost.

Na cestě k cíli si muž uvědomuje potřebu pomoci sociální služby a míří k samostatnosti a nezávislosti na ní. Cíl je dosažen, když klient nadále nepotřebuje sociální službu azylového domu a řeší svou situaci samostatně s využitím vlastních zdrojů eticky i v mezích zákona a odchází z azylového domu do bydlení, které považuje za vhodné.

V případě muže a jeho začlenění do společnosti považujeme za významné následující aspekty:

- hospodaření a peníze,
- bydlení, které je vhodné, přiměřené a udržitelné,
- práce, zaměstnání, nebo podnikání,
- sociální dávky a pomoc jako prostředek pro stabilizaci,
- mezilidské vztahy a rodinné vztahy.

Místo poskytování: Mlýnská 373/52, Jihlava

Zařazení a druh:

- služba sociální prevence / pobytová
- azylové domy, §57 zákona 108/2006 Sb., zákon o sociálních službách

Cílová skupina: muži

- bez přístřeší,
- v bytové nouzi či v nevyhovujících podmínkách bydlení,
- v krizi či jiném nevyhovujícím stavu s dopadem na bydlení.

Kapacita:

- 22 lůžek
- 19 bytových jednotek

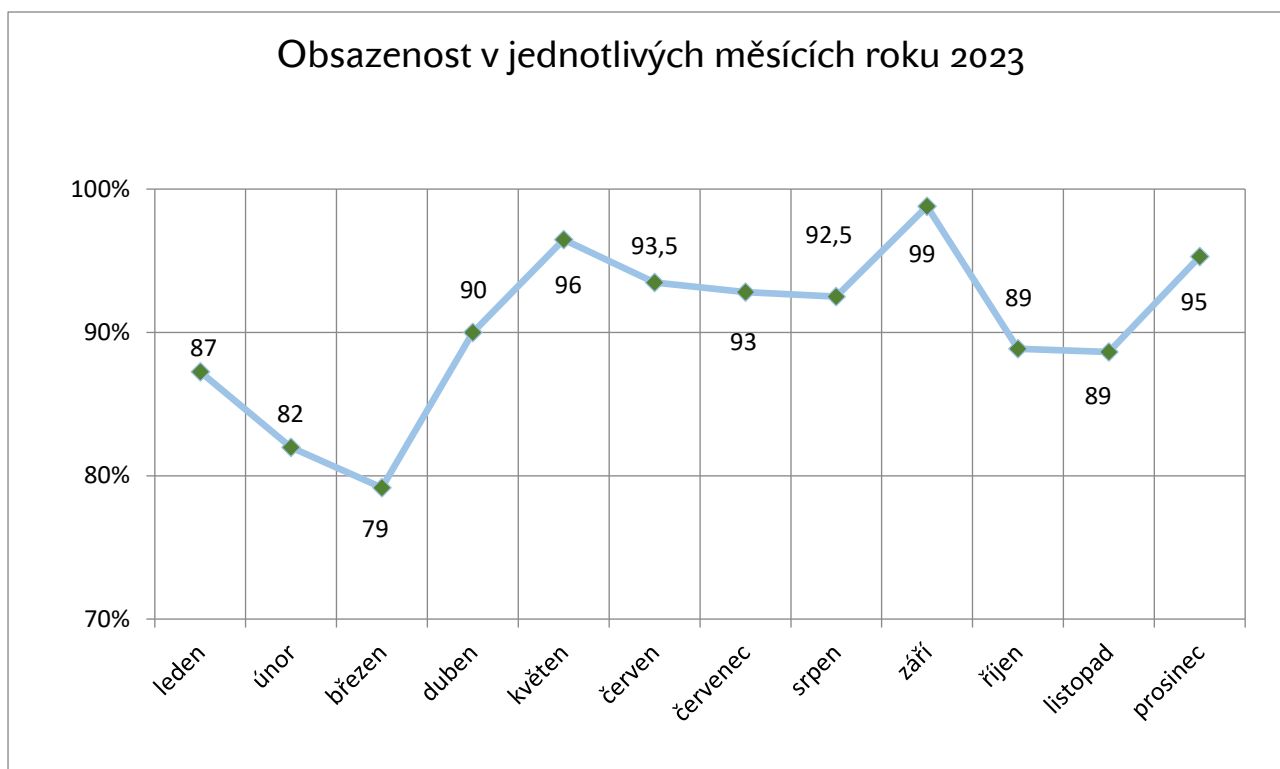
Rok 2023 byl obdobím stabilizace. V únoru 2022 jsme přestěhovali naši sociální službu azylový dům do nově zrekonstruovaného domu v Mlýnské ulici. Vzhledem k uspořádání bytových jednotek v domě, ve kterém je 19 bytů a celková kapacita 22 lůžek, máme zájemcům o službu opravdu co nabídnout – důstojné ubytování a podmínky.

Naši klienti především oceňují soukromí a důstojné prostředí k životu, které zde mají. Prostor azylového domu v Mlýnské ulici vyžaduje od našich klientů samostatnost, spolehlivost a zároveň toto prostředí je více přibližuje skutečnému bydlení v běžném životě. Také pro nás, sociální pracovníky a zaměstnance SKP, toto nové prostředí představovalo nové výzvy a situace.

Pavel Prajsler, vedoucí služby

Obsazenost

- lůžko-dny (maximální kapacita): 8030
- lůžko-dny (obsazenost): 7269
- obloženost: 91 %



Zájemci

- Celkem: 145 zájemců

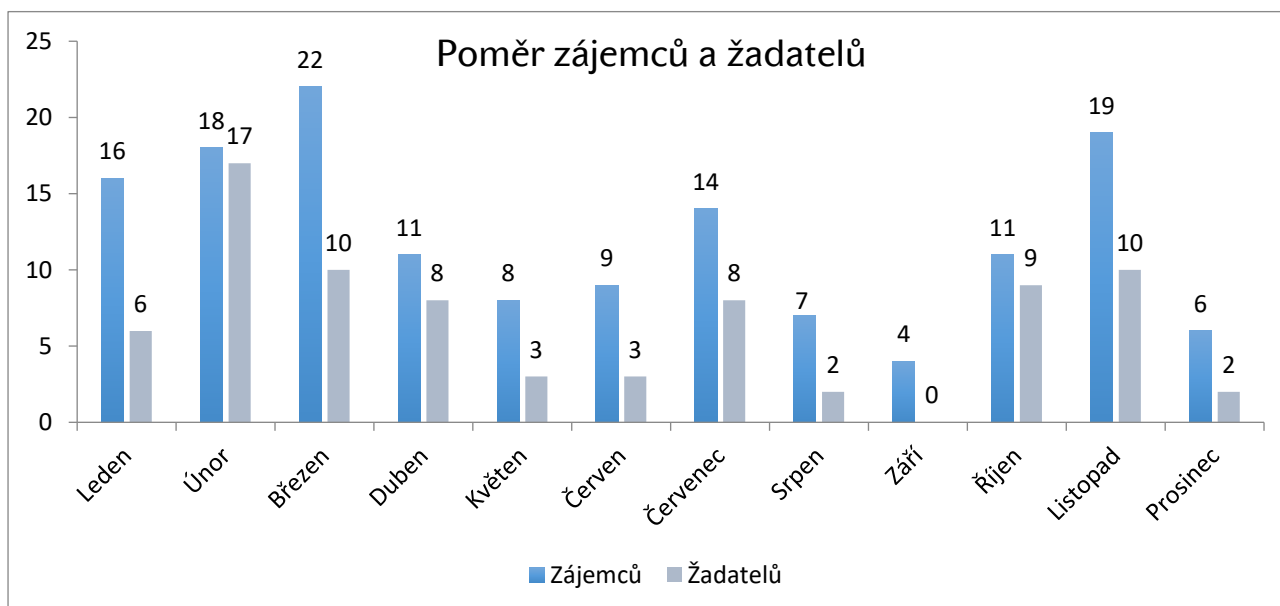
Tento počet vyjadřuje celkový počet zájemců ve smyslu projevu zájmu o poskytnutí sociální služby, a to telefonicky, emailem nebo osobně. Přitom klienti jako fyzické osoby mohou v jiném měsíci roku projevovat zájem opakovaně a někteří také jsou evidováni jako zájemci opakovaně.

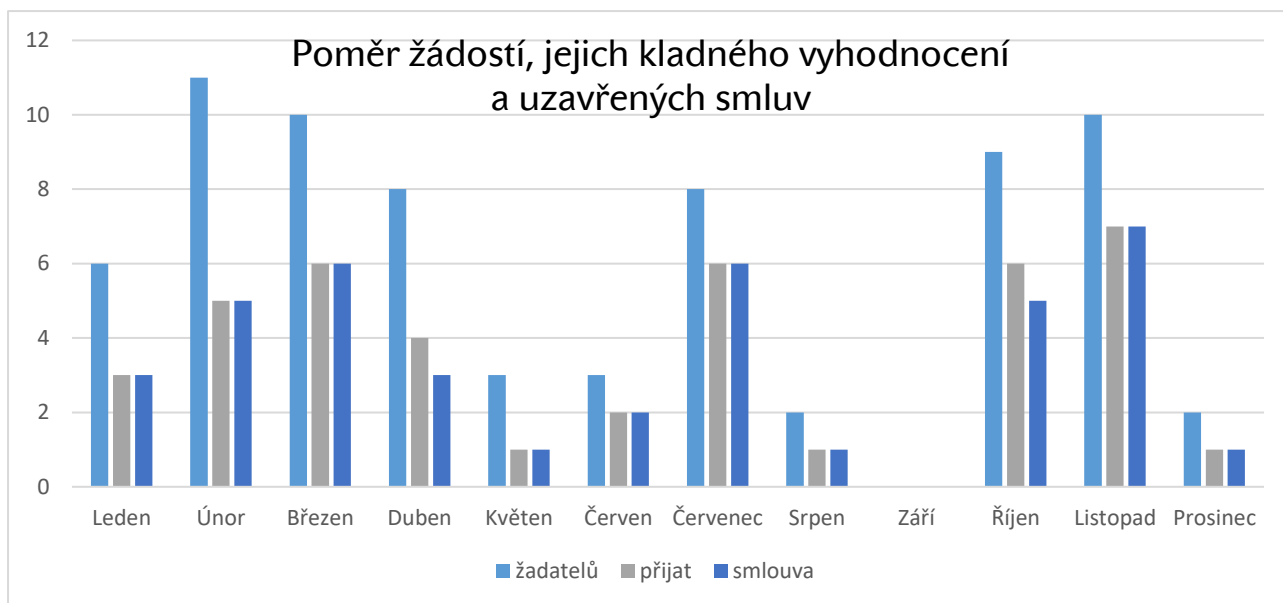
Žadatelé

- Celkem: 72 žádostí

Tento počet vyjadřuje celkový počet podání žádosti formou osobního setkání. Žádost má písemnou formu a je stupněm jednání, který následuje po jednání se zájemcem. Ne každý zájemce o poskytnutí sociální služby se rozhodne podat písemnou žádost. Platnost žádosti má omezenou dobu. Také v tomto případě klienti jako fyzické osoby mohou v jiném měsíci roku podat žádost opakovaně.

Žádost byla vyhodnocena kladně a k uzavření smlouvy došlo ve 41 případech. Jedna žádost z roku 2023 byla aktivní a její platnost pokračovala do roku 2024. Odmítnutí zájemců, resp. žadatelé došlo ve 12 případech. Důvodem odmítnutí bylo většinou to, že při vyhodnocení žádosti bylo zjištěno, že zájemce nepatří k okruhu osob nebo žádá jiný druh služby. V 19 případech nebyl proces žádosti dokončen až k vyhodnocení, což znamená, že proces byl přerušen. Skutečné důvody mohou být různé, zájemce buď ztratil zájem o službu nebo momentálně vyřešil svou životní situaci jinak. Dle naší klasifikace ve dvou případech byla žádost stornována zájemcem ještě před jejím vyhodnocením a v 17 případech žadatel přestal komunikovat, takže nedošlo k jejímu vyhodnocení.



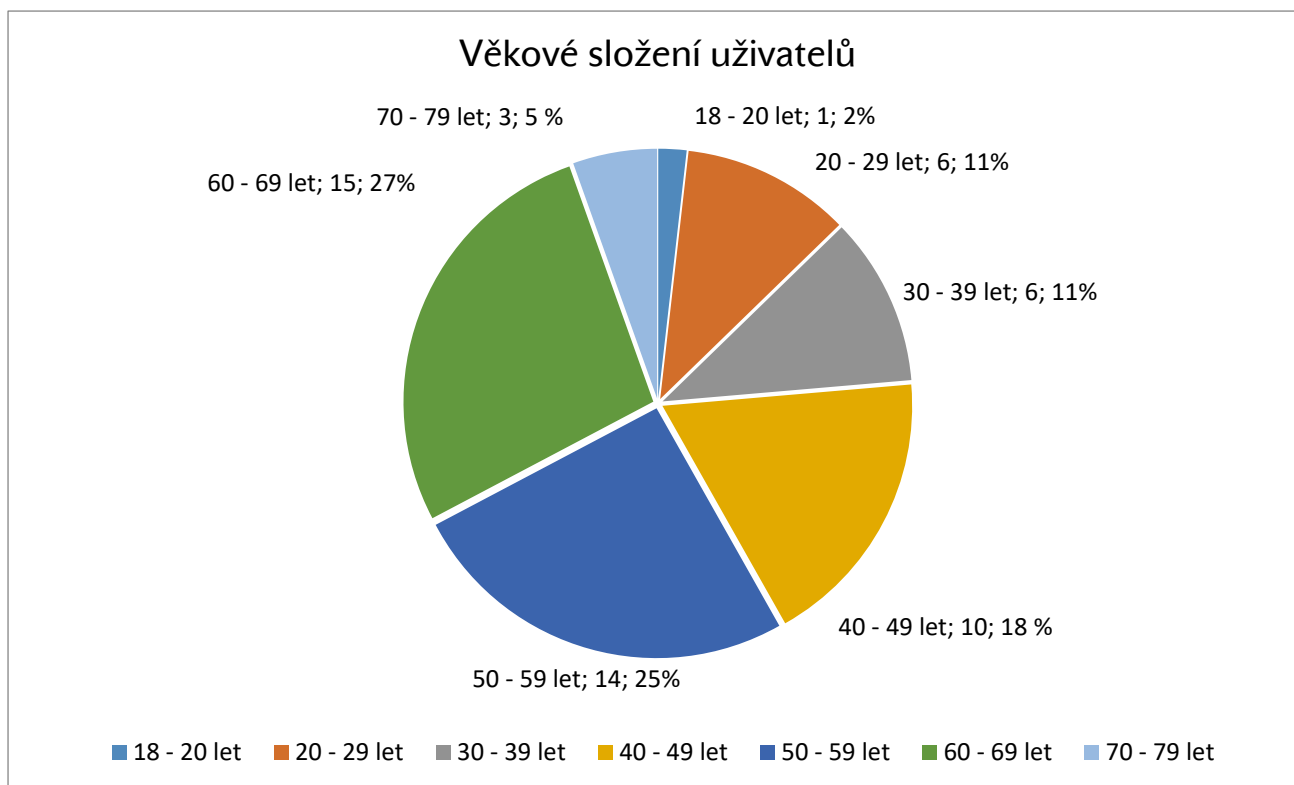


Uživatelé

Pojmem uživatel zde označujeme klienta, který má uzavřenou platnou smlouvu a skutečně využívá pobytovou sociální službu.

- Celkový počet klientů - uživatelů: 55
- Smlouvy uzavřené v roce 2023: 36
- Uživatelé přecházející z roku 2022: 19
- Počet smluvních dodatků: 59
- Průměrná délka pobytu: 180 dní
- Medián (střední hodnota) délky pobytů: 154 dní

Ukončení smlouvy	35
▪ uplynutí smlouvy:	10
▪ dohodou:	8
▪ výpovědí:	17



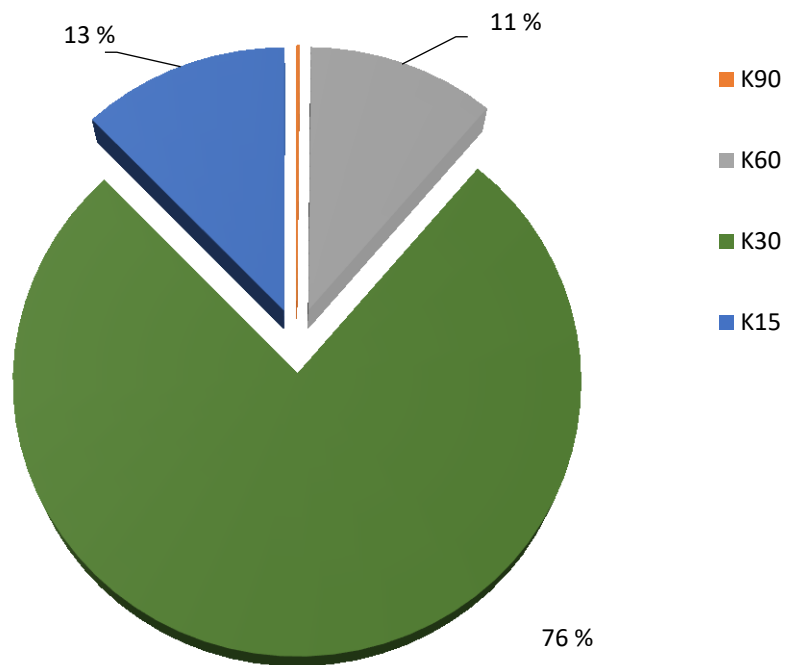
Sociální práce

Přímá sociální práce zahrnuje případovou práci, intervence, osobní setkání a kontakty s klienty v rámci individuálního plánování.

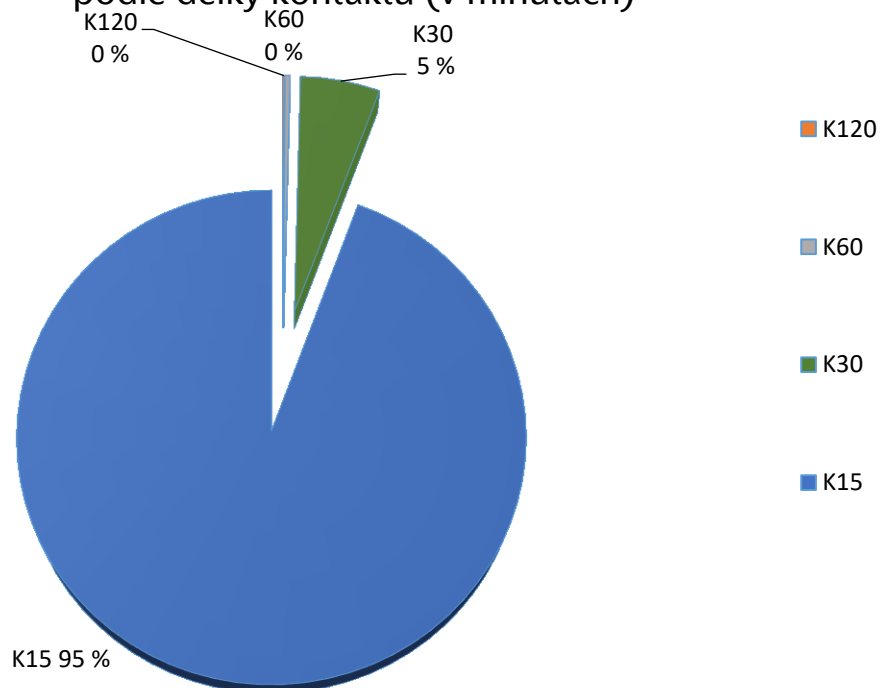
- Celkový počet osobních setkání: 1 556
- Z toho plánovaných setkání bylo: 584
- Z toho neplánovaných setkání bylo: 972

Plánovaná setkání jsou předem sjednaná setkání s uživateli. Jsou jimi individuální plánování v užším smyslu, rozhovory a intervence, zahájení a ukončení ubytování, doprovody na jednání za účelem podpory. Neplánovaná setkání jsou zpravidla kontakty na žádost uživatele a z jeho iniciativy. K těmto neplánovaným setkáním patří např. různé rozhovory, asistence a podpora na žádost uživatele, úschova peněžní hotovosti, využití PC, internetu a telefonu s vybavením, které jsou majetkem poskytovatele.

Plánovaná setkání s klienty podle délky kontaktů (v minutách)



Neplánovaná setkání s klienty podle délky kontaktů (v minutách)



SKP Jihlava » Noclehárna Havaj

Rok 2023 byl zlomovým rokem v této sociální službě, která je sice svým charakterem ambulantní, ale je ve své podstatě lůžková a má díky tomu velký význam pro okamžité zmírňování bezdomovectví. V první polovině roku došlo k pravomocnému zrušení registrace sociální služby s názvem Noclehárna Havaj (ID 5906512). Stalo se tak na základě žádosti ředitele podle §82 (3) d) zákona č. 108/2006 Sb.; o sociálních službách, když jsme vyhodnotili situaci, že zaprvé nejsme schopni službu nadále poskytovat a zadruhé se potřebujeme plně soustředit na dokončení stavby, rozvoj a přípravu noclehárny nové se spojením s nízkoprahovým denním centrem. I když nové služby sice byly v nedohlednu, přesto jsme vsadili na časový plán na jejich vznik od roku 2024. S touto vizí jsme vnímali potřebu udělat skutečnou tečku za Noclehárnou Havaj, kterou jsme poskytovali ve velkém provizoriu a v těžkých provozních podmínkách.

Noclehárna Havaj byla poskytována do 31. 3. 2023. Její podoba byla jako v minulých zimních sezónách s lůžkovou kapacitou 12 lůžek ve dvou pokojích. Vedle toho pro nocležníky byla k dispozici koupelna a WC pro osobní hygienu a hygienu těla. Malá kuchyň umožňovala konzumaci čaje, kávy a instantní polévky. Přídavné hygienické kapacity s WC a sprchami byla umístěna venku na zahradě v tzv. hygienickém sanitárním kontejneru. Dále na pozemku noclehárny díky daru statutárního města Jihlavy byly instalovány nouzové přístřešky *iglou*, které poskytovaly podmínky nouzového přenocování těm osobám, které se do noclehárny nedostaly kvůli kapacitě, anebo kvůli stavu, který se neslučoval s poskytováním noclehárny. Na zahradě byl také instalován velkokapacitní stan s podlahou.

Počet uživatelů v roce 2023 (měsíce 1,2,3)

- osob celkem: 43
- muži: 39
- ženy: 4

Pozn.: Započtena je každá osoba, která využila noclehárnu min. na jednu noc v roce.

SKP Jihlava » Rozvoj

Rozvojové a projektové činnosti by bylo možné rozdělit na investiční a provozní. Díky oběma typům vytváříme kvalitní podmínky pro poskytování sociální služby a sociální činnosti.

K projektům a rozvojovým aktivitám, které podporují provoz činnosti a poskytování sociální služby, patřily v roce 2023 zejména Individuální projekt VII., který realizuje Kraj Vysočina – Podpora vybraných sociálních služeb na území Kraje Vysočina. Jmenovitě byla z tohoto projektu finančně podporována naše pobytová sociální služba Azylový dům pro muže Jihlava – Kalvárie.

Další projekt v Operačním programu Zaměstnanost Plus /ESF/, jehož řídicím orgánem je MPSV ČR jsme v roce 2023 začali připravovat s plánem a časovým harmonogramem na příští tři roky. Tento tzv. měkký projekt jsme se snažili naplánovat tak, aby navazoval na investiční stavební projekt nové Sociální ambulance. Proto jsme i tento projekt nazvali Sociální ambulance a spojily jsme do žádosti o dotaci dvě budoucí ambulantní sociální služby.

Po stránce strategické tento projekt řešíme ve spolupráci se statutárním městem Jihlava a s Agenturou pro sociální začleňování (nyní Odbor pro sociální začleňování, Ministerstvo pro místní rozvoj). Strategie statutárního města Jihlavy pro současné programové období 2021 – 2027 se nazývá Integrované teritoriální investice Jihlavské aglomerace (dále jen ITI JA).

V tomto nově připravovaném projektu jsme v roce 2023 dospěli do fáze, kdy byl na konci kalendářního roku vydán právní akt ze strany MPSV ČR, kterým bylo Rozhodnutí o dotaci na dobu realizace projektu 2024 – 2026. Milníky, které tomu předcházely, byly příprava projektové dokumentace, podání žádosti o dotaci a registrace nově připravovaných sociálních služeb.



Spolufinancováno
Evropskou unií


Kraj Vysočina

Nízkoprahové denní centrum a Noclehárna Jihlava (Sociální ambulance)

Zatímco již druhým rokem jsme byli v nové budově a v ostrém provozu se sociální službou „Azylový dům pro muže Jihlava – Kalvárie“ v ul. Mlýnská v Jihlavě (projekt IROP "Azylový dum pro muže Jihlava" č. CZ.06.2.56/0.0/0.0/16_057/0007573), pokračovala také již druhým rokem stavba nového nízko-prahu a noclehárny.

V druhé polovině uplynulého roku se podařilo tuto stavbu v ul. Čajkovského 669/9 v Jihlavě, jejímž generálním dodavatelem byla firma EKOS, v.d., dokončit. Kompletní rekonstrukci budovy, ve které kdysi býval poskytován azylový dům pro muže, se podařilo úspěšně završit procesem kolaudace. Kolaudační souhlas s užíváním stavby byl vydán dne 25. 10. 2023. Tímto se podařilo budovu uvést do stavu připravenosti pro poskytování dvou nových ambulantních sociálních služeb. Významnou podporou naší organizaci v roli investora a stavebníka byli zřizovatel, Evangelická církev metodistická, a její Diakonie. Velkou pomoc pro pokrytí nákladů stavby znamenal také příspěvek od nadace Výbor dobré vůle – Nadace Olgy Havlové. Nadace poskytla nadační příspěvek ve výši 100 000 Kč na stavební práce.

Investiční projekt z programu IROP č. CZ.06.2.56/0.0/0.0/16_057/0016624 s názvem Nízkoprahové denní centrum a Noclehárna Jihlava jsme realizovali až do konce kalendářního roku. Tento projekt byl naším druhým a posledním v rámci končící integrované územní strategie statutárního města Jihlavy, po jehož ose se náš projekt vyvíjel od záměru k výzvě a až k samotné realizaci: Integrovaný regionální operační program IROP – IPRÚ Jihlava – Sociální infrastruktura – Rozvoj sociálních služeb.



EVROPSKÁ UNIE
Evropský fond pro regionální rozvoj
Integrovaný regionální operační program



**MINISTERSTVO
PRO MÍSTNÍ
ROZVOJ ČR**

SKP Jihlava » Ukrajinský dům

Kvůli pokračující invazi Ruska na Ukrajinu a kvůli pokračujícímu válečnému konfliktu na území Ukrajiny jsme také my pokračovali v uplynulém roce ve spolupráci se statutárním městem Jihlava na poskytování nouzového ubytování pro ukrajinské uprchlíky. Tato naše spolupráce trvá od roku 2022 na základě smlouvy uzavřené dle ustanovení § 1746 odst. 2 zákona č. 89/2012 Sb., občanský zákoník, v platném znění.

„Smlouva o spolupráci a zajištění ubytování pro osoby bez přístřeší prchající před válečným konfliktem na Ukrajině“ byla prakticky realizována v nezměněné podobě. Jediné změny pro náš *modus operandi* přinášela novelizace právních předpisů „Lex Ukrajina“. Pomoc ve formě nouzového ubytování byla poskytována v části objektu na ulici Brněnská, č. p. 20, č. or. 29, v Jihlavě, který byl a je ve vlastnictví statutárního města Jihlavy. Od počátku provozu se pro tuto budovu vžil název „Ukrajinský dům“.

V roce 2023 využilo nouzové ubytování v Ukrajinském domě v Jihlavě celkem 31 osob, které byly dle právních předpisů ČR příslušnými orgány státní správy uznány za válečné uprchlíky a byly umístěny do našeho nouzového ubytování.

SKP Jihlava » Finanční zpráva

Azylový dům pro muže Jihlava

Příjmy celkem		6 334 290 Kč
v tom	příjmy od uživatelů (klientů) za ubytování	1 090 450 Kč
	dotace od státu	2 418 000 Kč
	vyrovnávací platba, projekt IP VII OPZ+	2 800 776 Kč
	ostatní příjmy	25 064 Kč
Výdaje celkem		6 186 789 Kč
v tom	provozní (neinvestiční) výdaje	6 186 789 Kč

Noclehárna

Příjmy celkem		426 892 Kč
v tom	příjmy od uživatelů (klientů)	9 850 Kč
	dotace od státu	369 042 Kč
	dotace od města Jihlavy	48 000 Kč
Výdaje celkem		426 892 Kč
v tom	provozní (neinvestiční) výdaje	426 892 Kč

Nízkoprahové denní centrum & Noclehárna Jihlava (stavební akce):
[Sociální ambulance]

Objednatel

- Středisko křesťanské pomoci Jihlava (stavebník, investor, příjemce dotace, zadavatel veřejné zakázky)

Stavební projektová dokumentace:

- Ing. arch. Katerini Duničková a Ing. arch. Petra Soukalová

Zhotovitel stavby:

- EKOS, výrobní družstvo

Místo plnění:

- Čajkovského 669/9, Jihlava

Termín plnění:

- 05/2022 - 09/2023 (doba stavebních prací)

Dílo (kompletní stavební práce):

- CPV 45215200-9 - Stavební úpravy zařízení sociální péče
- CPV 45454100-5 - Rekonstrukce budov
- CPV 45212410-3 - Stavební úpravy budov sloužících k ubytování

Cena za dílo:

- cena bez DPH 22 642 989,18 Kč
- DPH (21 %) 4 755 027,73 Kč
- cena s DPH 27 398 016,91 Kč

Projekt:

- celý projektový cyklus vč. administrace, dotační program IROP
- datum zahájení a ukončení 15. 7. 2020 – 31. 12. 2023

Přehled financování (měna CZK/Kč):

Celkové zdroje	34 122 291,77
Celkové nezpůsobilé výdaje	158 080,00
Celkové způsobilé výdaje	33 964 211,77

Nákup pozemků a staveb: <i>(cena nemovitosti v roce 2020)</i>	5 200 000,00
Stavební práce	27 053 877,77
Zabezpečení výstavby (TDI, BOZP, AD)	692 906,00
Projektová dokumentace	438 000,00

Nákup služeb	123 290,00
- <i>Studie proveditelnosti</i>	64 000,00
- <i>Příprava a realizace zadávacích a výběrových řízení</i>	59 290,00
Povinná publicita	8 170,00

Příspěvek Unie	28 869 580,00
Národní veřejné zdroje	3 396 421,18
Podpora celkem	32 266 001,18
Vlastní zdroj financování (5,00%)	1 698 210,59
Příspěvek zřizovatele	1 698 210,59
Nadační příspěvek	100 000,00
- <i>Výbor dobré vůle – Nadace Olgy Havlové</i>	

SKP Jihlava » Personálie

Správní rada ve složení: Zdeněk Vuška (předseda), Ctirad Hrubý (duchovní a farář Evangelické církve metodistické v Jihlavě), Dana Patočková, Eliška Kubíková, Jaroslava Honová

ředitel s funkcí statutárního orgánu	David Chlupáček
ekonom a hlavní účetní	Jana Nohejlová
účetní	Markéta Dvořáková
	Petra Koukalová

Sociální služba Azylový dům pro muže Jihlava - Kalvárie

vedoucí & sociální pracovník	Pavel Prajsler
tým pracovníků přímé sociální práce	Roman Drápela
	Josef Peštál
	František Novák
	Petr Mráz
	Xaver Coufal

Sociální služba Noclehárna Havaj

Lukáš Honzl & tým pracovníků v sociálních službách a noční služby

Podporují nás



Spolufinancováno
Evropskou unií



MINISTERSTVO PRÁCE
A SOCIÁLNÍCH VĚCÍ



techsoup



ROZVAHA
ve zkráceném rozsahu
ke dni 31.12.2023
(v celých tisících Kč)

Název, sídlo a právní forma účetní
jednotky
Středisko křesťanské pomoci Ji
Čajkovského 9
Jihlava
586 01

Účetní jednotka doručí:
1 x příslušnému fin. orgánu

IČO
46259830

Označení	AKTIVA	číslo řádku	Stav k prvnímu dni účetního období	Stav k posled. dni účetního období	
a	b	c	1	2	
A.	Dlouhodobý majetek celkem	Součet A.I. až A.IV.	1	31 079	54 974
A. I.	Dlouhodobý nehmotný majetek celkem	2			
A. II.	Dlouhodobý hmotný majetek celkem	3	31 653		55 950
A. III.	Dlouhodobý finanční majetek celkem	4			
A. IV.	Oprávký k dlouhodobému majetku celkem	5	-574		-976
B.	Krátkodobý majetek celkem	Součet B.I. až B.IV.	6	9 169	18 369
B. I.	Zásoby celkem	7			
B. II.	Pohledávky celkem	8	307		11 227
B. III.	Krátkodobý finanční majetek celkem	9	8 862		7 139
B. IV.	Jiná aktiva celkem	10			3
	Aktiva celkem	Součet A. až B.	11	40 248	73 343

Označení	PASIVA	číslo řádku	Stav k prvnímu dni účetního období	Stav k posled. dni účetního období	
a	b	c	3	4	
A.	Vlastní zdroje celkem	Součet A.I. až A.II.	12	32 142	55 906
A. I.	Jmění celkem	13	32 110		55 758
A. II.	Výsledek hospodaření celkem	14	32		148
B.	Cizí zdroje celkem	Součet B.I. až B.IV.	15	8 106	17 437
B. I.	Rezervy celkem	16			
B. II.	Dlouhodobé závazky celkem	17	7 700		14 782
B. III.	Krátkodobé závazky celkem	18	404		2 543
B. IV.	Jiná pasiva celkem	19	2		112
	Pasiva celkem	Součet A. až B.	20	40 248	73 343

Sestaveno dne: 14.03.2024	Podpisový záznam statutárního orgánu účetní jednotky nebo podpisový vzor fyzické osoby, která je účetní jednotkou	
Právní forma účetní jednotky	Předmět podnikání azylový dům	Pozn.:

VÝKAZ ZISKU A ZTRÁTY ve zkráceném rozsahu

ke dni **31.12.2023**
(v celých tisících Kč)

Název, sídlo a právní forma účetní
jednotky
Středisko křesťanské pomoci Ji
Čajkovského 9
Jihlava
586 01

Účetní jednotka doručí:
1 x příslušnému finančnímu orgánu

IČO
46259830

Označení	TEXT	Číslo řádku	Činnosti		
			Hlavní	Hospodářská	Celkem
			5	6	7
A.	Náklady	1			
A. I.	Spotřebované nákupy a nakupované služby	2	2 039		2 039
A. II.	Změny stavu zásob vlastní činnosti a aktivace	3			
A. III.	Osobní náklady	4	4 611		4 611
A. IV.	Daně a poplatky	5			
A. V.	Ostatní náklady	6	56		56
A. VI.	Odpisy, prodaný majetek, tvorba a použití rezerv a opravných položek	7	402		402
A. VII.	Poskytnuté příspěvky	8	6		6
A. VIII.	Daň z příjmů	9			
	Náklady celkem	Součet A.I. až A.VIII.	7 114		7 114
B.	Výnosy	11			
B. I.	Provozní dotace	12	5 641		5 641
B. II.	Přijaté příspěvky	13	55		55
B. III.	Tržby za vlastní výkony a za zboží	14	1 160		1 160
B. IV.	Ostatní výnosy	15	406		406
B. V.	Tržby z prodeje majetku	16			
	Výnosy celkem	Součet B.I. až B.V.	7 262		7 262
C.	Výsledek hospodaření před zdaněním	ř. 17 - (ř. 10 - ř.9)	148		148
D.	Výsledek hospodaření po zdanění	ř. 18 - ř. 9	148		148

Sestaveno dne: 14.03.2024	Podpisový záznam statutárního orgánu účetní jednotky nebo podpisový vzor fyzické osoby, která je účetní jednotkou	
Právní forma účetní jednotky	Předmět podnikání azylový dům	Pozn.:

Číslo účtu	Název účtu	Počáteční stav	Obraty za období MD	Obraty za období D	Obraty rozdíl	Koncový stav
Náklady						
501	Spotřeba materiálu	0,00	789 116,65	0,00	789 116,65	789 116,65
502	Spotřeba energie	0,00	581 086,95	0,00	581 086,95	581 086,95
511	Opravy a udržování	0,00	109 306,05	0,00	109 306,05	109 306,05
512	Náklady na cestovné	0,00	3 715,00	0,00	3 715,00	3 715,00
513	Náklady na reprezentaci VL	0,00	4 231,90	0,00	4 231,90	4 231,90
518	Ostatní služby	0,00	551 625,00	0,00	551 625,00	551 625,00
521	Mzdové náklady	0,00	3 409 804,00	0,00	3 409 804,00	3 409 804,00
524	Zákonné sociální pojištění	0,00	1 065 071,00	0,00	1 065 071,00	1 065 071,00
527	Zákonné sociální náklady	0,00	127 064,74	0,00	127 064,74	127 064,74
528	Ostatní sociální náklady	0,00	9 700,00	0,00	9 700,00	9 700,00
538	Ostatní daně a poplatky	0,00	100,00	0,00	100,00	100,00
543	Odpis nedobytné pohledávky	0,00	28 570,00	0,00	28 570,00	28 570,00
549	Jiné ostatní náklady	0,00	27 806,00	0,00	27 806,00	27 806,00
551	Odpisy dlouhodobého majetku	0,00	401 643,00	0,00	401 643,00	401 643,00
558	Tvorba opravných položek-daň.účinná	0,00	28 570,00	28 570,00	0,00	0,00
582	Poskytnuté členské příspěvky	0,00	5 500,00	0,00	5 500,00	5 500,00
Náklady celkem		0,00	7 142 910,29	28 570,00	7 114 340,29	7 114 340,29
Výnosy						
602	Tržby z prodeje služeb	0,00	200,00	1 160 500,00	1 160 300,00	1 160 300,00
643	Platby za odepsané pohledávky	0,00	0,00	3 300,00	3 300,00	3 300,00
644	Výnosové úroky	0,00	0,00	15 264,49	15 264,49	15 264,49
648	Zúčtování fondů	0,00	0,00	6 270,00	6 270,00	6 270,00
649	Jiné ostatní výnosy	0,00	0,00	380 852,00	380 852,00	380 852,00
682	Přijaté příspěvky (dary)	0,00	112 373,78	167 175,56	54 801,78	54 801,78
691	Provozní dotace	0,00	0,00	5 641 053,49	5 641 053,49	5 641 053,49
Výnosy celkem		0,00	112 573,78	7 374 415,54	7 261 841,76	7 261 841,76
Hospodářský zisk za období					147 501,47	
Hospodářský zisk celkem						147 501,47

Tisk vybraných záznamů: Datum >= 01.01.2023, Datum <= 31.12.2023